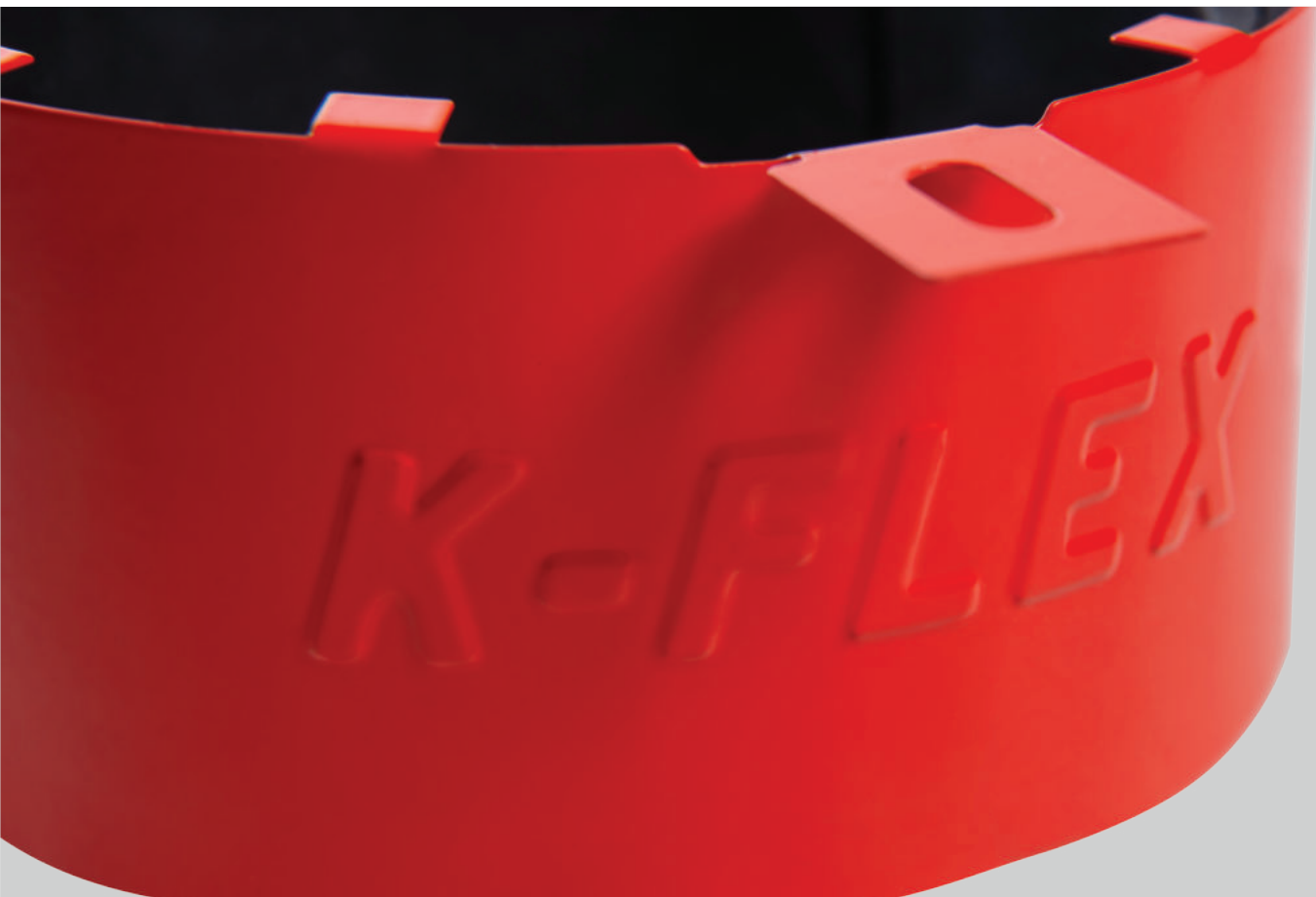


# K-FLEX® K-FIRE COLLAR



## ПАССИВНАЯ ОГНЕЗАЩИТА ПРОХОДОВ ТРУБОПРОВОДОВ

Противопожарная защита. Устанавливается на полимерные трубопроводы инженерных систем зданий и сооружений в местах прохода через стены и перекрытия

## ТЕХНИЧЕСКИЕ ПАРАМЕТРЫ МУФТ ПРОТИВОПОЖАРНЫХ

K-FLEX K-FIRE COLLAR ► ТЕХНИЧЕСКИЕ ПАРАМЕТРЫ	
Показатель ▼	Значение ▼
Температура срабатывания, °С	120
Начало срабатывания, сек	15
Инерционность полного срабатывания, мин	4
Предел огнестойкости, (EI), мин*	240
Коэффициент вспучивания, не менее, %	970

\* Испытано по ГОСТ Р 53306-2009

K-FLEX K-FIRE COLLAR ► ФОРМА ВЫПУСКА	
Внутренний диаметр муфты, мм ▼	Количество в упаковке, шт ▼
40	144
50	116
75/80	48
110	24
160	12

## РЕКОМЕНДАЦИИ ПО ЭКСПЛУАТАЦИИ

Противопожарные муфты, эксплуатирующиеся в помещениях с условиями по СП 50.13330.2012 «Тепловая защита зданий. Актуализированная редакция СНиП 23-02-2003» (с Изменением N 1), не требуют технического обслуживания в течение всего гарантийного срока эксплуатации.

В случае эксплуатации противопожарных муфт в условиях повышенной влажности рекомендуется проводить периодический осмотр один раз в год.

Допускается повторная переустановка муфты при замене трубопроводных коммуникаций, в случае отсутствия механических повреждений корпуса и фиксирующих элементов, а также целостности терморасширяющегося вкладыша.

## K-FLEX K-FIRE COLLAR

Муфта противопожарная K-FLEX K-FIRE COLLAR представляет собой отсечное устройство для защиты узлов пересечения ограждающих строительных конструкций трубопроводами из полимерных материалов.

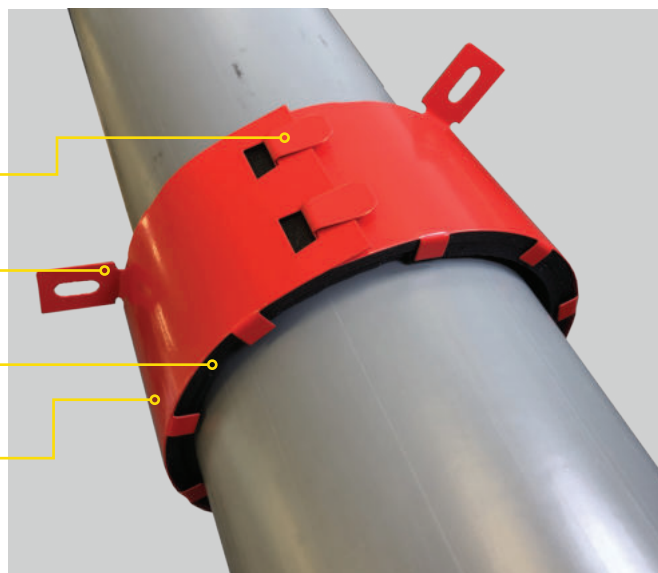
### УСТРОЙСТВО МУФТЫ K-FLEX K-FIRE COLLAR

Лепестковый замок

Крепежные проушины

Вкладыш из терморасширяющегося материала

Металлический корпус



### ПРИМЕНЕНИЕ

- ▶ Жилые дома
- ▶ Больницы и поликлиники
- ▶ Гостиницы и общежития
- ▶ Аэропорты и вокзалы
- ▶ Торговые центры
- ▶ Промышленные предприятия

### ПРЕИМУЩЕСТВА

- ▶ Долговечность 30 лет
- ▶ Предел огнестойкости 240 минут
- ▶ Эластичное антикоррозийное покрытие
- ▶ Основа из оцинкованной стали 0,55 мм

K-FLEX K-FIRE COLLAR ▶ КОЛИЧЕСТВО АНКЕРНЫХ БОЛТОВ	
▼ Внутренний диаметр муфты, мм ▼	▼ Количество на 1 муфту, шт ▼
≤ 50	2
≥ 75	3



## ПОРЯДОК МОНТАЖА

- ▶ Очистить место установки муфты от посторонних предметов, наплывов раствора, мешающих плотному примыканию к поверхности стены или потолка.
- ▶ Раскрыть металлический корпус и установить муфту на трубу.
- ▶ Зафиксировать муфту на трубопроводе так, чтобы усилие не мешало относительно свободному перемещению муфты вдоль него.
- ▶ Собранный муфту переместить вдоль трубы до полного сопряжения с поверхностью потолка или стены.
- ▶ Отметить маркером места крепления проушин муфты к стене или потолку.
- ▶ Просверлить по разметке отверстия, предварительно переместив муфту вниз.
- ▶ Вставить анкерные болты М5 в просверленные отверстия.
- ▶ Переместить муфту вдоль трубы до полного сопряжения с поверхностью потолка или стены.
- ▶ Снять металлический корпус так, чтобы обеспечивалось плотное прилегание вкладыша с поверхностью трубы.
- ▶ Затянуть анкерные болты.

Противопожарная муфта должна быть установлена без видимых перекосов относительно трубы и закреплена анкерными болтами к перекрытию или стене без зазоров.

При монтаже с частичным заглублением в цементный раствор необходимо контролировать величину выхода корпуса муфты из заделки на 50-60 %.

Допускается монтаж муфты с частичным или полным заглублением в цементный раствор без установки анкерных болтов. При этом рекомендуется отогнуть крепежные проушины вверх на  $\sim 45^\circ$  относительно оси трубы, на которую монтируется муфта.\*

\* Более подробная информация по установке противопожарных муфт представлена в Техническом регламенте ТР-01-2017

